

ОБЩИЕ ТЕХНИЧЕСКИЕ УКАЗАНИЯ ПО СБОРКЕ.

Перед сборкой внимательно ознакомьтесь с данной инструкцией, проверьте комплектность деталей и фурнитуры по комплекточной ведомости. Для сборки элементов желательнее воспользоваться помощью квалифицированных специалистов.

Во избежении появления царапин, сборку необходимо проводить на мягком подстилочном материале. Согласно схемам сборки прикрепить необходимую фурнитуру. После этого можно приступать к сборке комплекта. Рекомендуется монтировать каркас в горизонтальном положении.

В мебельном наборе могут быть конструктивные изменения, не указанные в данной инструкции и не ухудшающие качество изделия, так как МЕБЕЛЬНАЯ КОМПАНИЯ "ЛЕРОМ" постоянно работает над улучшением производимой продукции.

ГАРАНТИЙНЫЕ ОБЯЗАТЕЛЬСТВА.

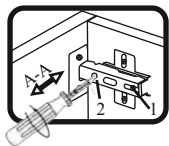
1. Изготовитель гарантирует соответствие мебели требованиям ГОСТа 16371-93 при соблюдении условий транспортировки, хранения, сборки (для мебели, поставляемой в разобранном виде), эксплуатации.
2. Гарантийный срок эксплуатации мебели: Для общественных помещений -18 мес., бытовой - 24 мес. Гарантийный срок при розничной продаже через торговую сеть исчисляется со дня продажи мебели, при вне розничном распределении - со дня получения ее потребителем.
3. Согласно постановлению правительства Российской Федерации от 16 июня 1977 г. № 720 мебель относится к товарам длительного пользования. В связи с этим по истечении срока службы (10 лет) потребитель должен обратиться в специализированную организацию по ремонту мебели с целью оценки дальнейшей пригодности мебели к безопасной эксплуатации и определение возможного дальнейшего срока службы.
4. Предприятие оставляет за собой право на замену фурнитуры и метизов, не влияющих на изменение конструкции и качества изделия.
5. При обнаружении брака или некомплектности обращаться к продавцу, указав **номер ОТК** и **дату изготовления**.

ПРАВИЛА УХОДА И ЭКСПЛУАТАЦИИ.

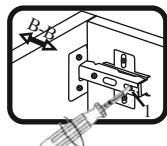
Для сохранения эксплуатационных и эстетических качеств мебели в течении длительного срока необходимо соблюдать условия её хранения, правил эксплуатации и ухода.

1. Мебель рекомендуется эксплуатировать в проветриваемом, сухом помещении с температурой воздуха не ниже +10 С и относительной влажностью воздуха 65±15 %.
2. При эксплуатации изделий, имеющих стеклянные створки, полки и зеркала необходимо помнить, что эксплуатация стеклоизделий и зеркал с трещиной сопряжено с риском получения травмы. При появлении трещин надо немедленно заменить стеклоизделие.
3. В процессе эксплуатации мебели возможно ослабление крепежной фурнитуры - необходимо периодически подтягивать их.
4. Во избежании потери товарного вида мебель и зеркала рекомендуется защищать от прямых солнечных лучей (может привести к изменению цвета), не должна размещаться вблизи отопительных приборов, сырых и холодных стен.
5. Не допускать попадания воды и технических жидкостей на поверхность мебели, не следует ставить на поверхность горячие предметы без теплоизоляционной прокладки.
6. Беречь поверхность мебели от механических повреждений.
7. Поверхность мебели можно чистить влажной тканью с применением средств по уходу за мебелью с последующей протиркой насухо. Нельзя применять эфир, ацетон, бензин и др. растворители.
8. Лицевую фурнитуру следует чистить мягкой тканью с применением хозяйственного мыла, после чего вытирать насухо. Не использовать для чистки наждачную бумагу, соду и др. средства, содержащие абразивные материалы.

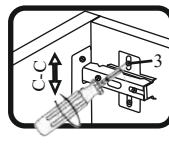
СИСТЕМА РЕГУЛИРОВАНИЯ СТВОРОК



Если створка наклонена вправо или влево относительно вертикали корпуса, нужно выправить наклон створки в направлении А-А винтом 2.



Если нижняя или верхняя часть створки отстает от корпуса, нужно ослабить винт 1 и сдвинуть створку в направлении В-В, а затем затянуть винт 1.



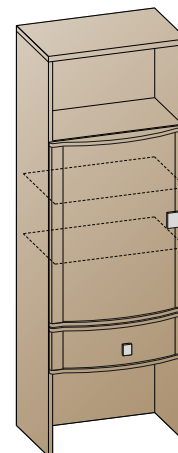
Если необходимо отрегулировать створку по высоте, нужно ослабить винт 3, отрегулировать створку в направлении С-С, а затем затянуть винт 3.

"ЛЕРОМ" - это гарантия высокого качества и экологической безопасности продукции.
Производство сертифицировано по ГОСТ Р ИСО 9001.
Декларация ПТС №: RU D-RU. AE83.B.00001; RU D-RU. AE83.B.00002; RU D-RU. AE83.B.00003.

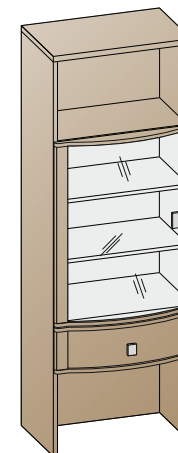


МЕБЕЛЬНАЯ КОМПАНИЯ
ЛЕРОМ

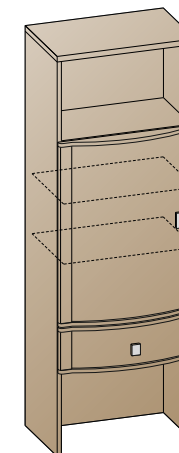
Россия, 442965, Пензенская область,
г. Заречный, проезд Фабричный, 11,
ООО "Мебельная компания "Лером"
e-mail: Info@lerom.ru <http://www.lerom.ru>
Тел./Факс: (8412) 65-33-01, 65-33-02, 65-33-03,
65-33-04, 65-33-05
Отдел сервиса: (8412) 65-33-06



ШК-232



ШК-331



ШК-332

ШКАФ
1592x540x396

Инструкция
по сборке и эксплуатации мебели

КОМПЛЕКТОВОЧНАЯ ВЕДОМОСТЬ				кол-во упаковок			
	*	наименование	размер	кол-во	ШК-232	ШК-331	ШК-332
Упаковка № 074	1	боковая стенка	1576x330	2	1	1	1
Упаковка № 300	2	крышка	540x330	1	1	1	1
	3	полка	508x330	2			
	4	стенка горизонтальная	508x330	2			
	5	дно ящика ОДВП	467x297	1			
Упаковка № 454(472)(473)	6	накладка ящика	176x536	1	-	1	1
Упаковка № 493	7	створка стекло	714x536	1	-	1	-
Упаковка № 494		створка глухая	714x536	1	-	-	1
Упаковка № 1412		створка глухая	714x536	1	1	-	-
Упаковка № 1421	6	накладка ящика	176x536	1	1	-	-
Упаковка № 677	8	ящик фолдинг	1082x122	1	1	1	1
		заглушка эксцентрика		4			
Упаковка № 637	9	задняя стенка ОДВП	1594x536	1	1	1	1
	10	фурнитура		1	1	1	1

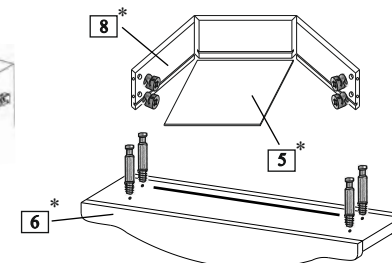
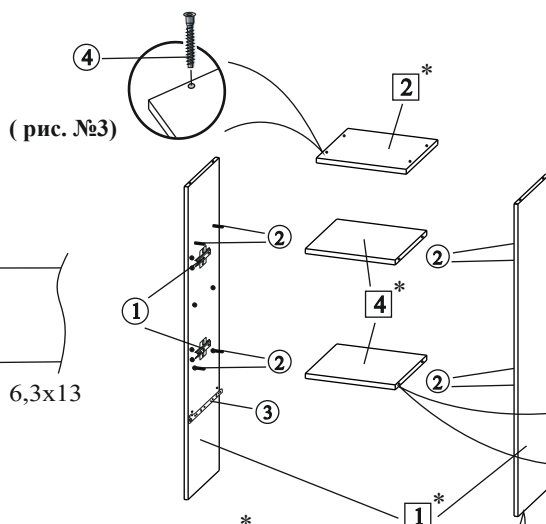
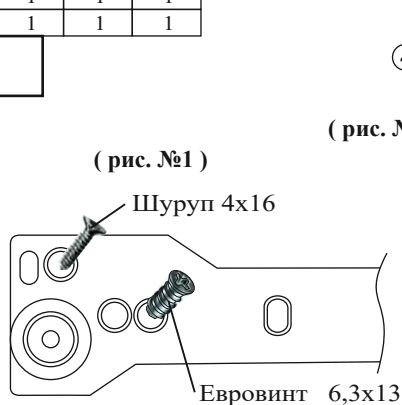
Упаковка (472) - для ШК-331 БД-К, ШК-332 БД-К
Упаковка (473) - для ШК-331 ВЕ-К, ШК-332 ВЕ-К

КОМПЛЕКТ ФУРНИТУРЫ		ШК-232	ШК-331	ШК-332
	Петля накладная (евровинт 6,3x13 + шуруп 4x16)	2	(4+4)	
	Ручка + винт к ручке М4x27	1+2		
	Ручка + винт к ручке М4x65	1+1		
	Стяжка эксцентриковая Н=10 (дюбель + эксцентрик+заглушка) ДЛЯ ЯЩИКОВ	4		
	Стяжка эксцентриковая Н=13 (дюбель + эксцентрик+заглушка)	8+12		
	Евровинт 7x50 + заглушка	8+4		
	Ключ для винта-конфирмата	1		
	Шуруп цинк 4x13	6		
	Евровинт 6,3x13	4		
	Гвоздь	28		
	Скрепа для задн. стенок	4		
	Полкодержатель с фиксатором	8		
	Стяжка межсекционная	2		
	Направляющая L300	1		
	Фиксатор (дно ящика)	4		
	Шуруп 4x16	6		
	Заглушка для техн. отв 5мм	4		

ВНИМАНИЕ ! Первоначально собирается верхняя секция , приворачивается к ней евровинтом 7x50 крышка нижней секции, затем крепится задняя стенка. После чего собирается нижняя секция и производится окончательный монтаж модуля.

ПОРЯДОК СБОРКИ:

1. Приворачиваем ответные планки петель (позиция 1) на боковые стенки на места крепления створок, саморезом 4x16 приворачиваем петлю на створку.
2. В боковые стенки вворачивается дюбель эксцентриковой стяжки (позиция 2), винтами 6,3x13 крепим направляющие (позиция 3), затем (предварительно просверлив отверстия $\varnothing 2,5$ мм) фиксируем шурупом 4x16 (рис.№ 1).
3. Стягиваем боковые и горизонтальные стенки между собой (рис.№ 2).
4. С помощью евровинта 7x50 (позиция 4) стягиваем боковые стенки и крышку между собой (рис.№ 3), крепим крышку нижней секции **К** (рис.№ 4).
5. Переворачиваем секцию на лицевую сторону и крепим заднюю стенку (рис.№ 5).
6. Устанавливаются полки, навешивается фасад.
7. После установки всех секций стягиваем их межсекционной стяжкой.



В накладку ящика вворачивается дюбель эксцентриковой стяжки. Ящик складывается согласно схеме, в паз вставляется дно, накладка стягивается с корпусом ящика. **Предварительно просверлив отверстия $\varnothing 2,5$ мм,** крепятся направляющие шурупами 4x13. Шурупом 4x16 через фиксатор приворачиваем дно ящика (рис. №6)

(рис. №4)
Крепление крышки нижней секции к верхней секции евровинтами 7x50.

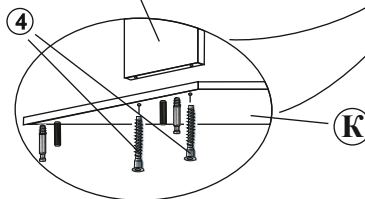
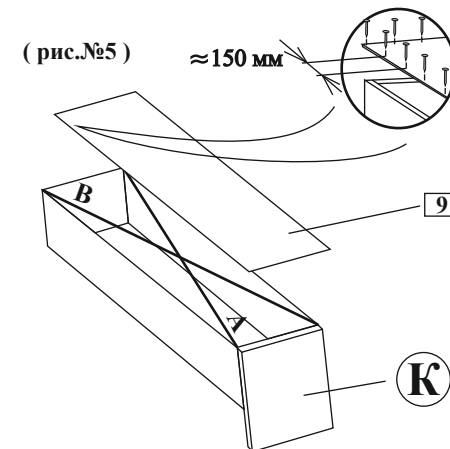
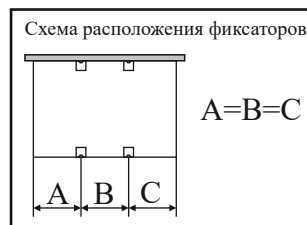
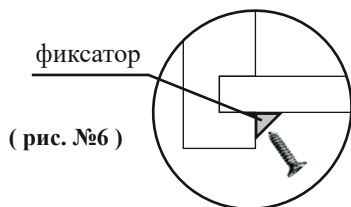


Схема сборки эксцентриковой стяжки

СБОРКА ЗАДНЕЙ СТЕНКИ

Задняя стенка крепится гвоздями 2x20 после сборки корпуса и выравнивания диагоналей A=B.



*Цифры в обозначении \square соответствуют порядковым номерам комплектующей ведомости